

Karta rowerowa dla każdego

Poradnik dla uczniów



STORM
always ahead

#JAKUB
TYLM
ON
tylim.art

 **POLICJA**
Komenda Powiatowa
Policji w Srebie



Połączyliśmy siły producenta i eksperta od rowerów,
doświadczonego pedagoga i policji, by dostarczyć wam
rzetelną wiedzę w przystępnym wydaniu.



Spis treści



Wstęp

4

Podstawowe pojęcia

5

Warunki uzyskania karty rowerowej

9

Rower - warunki techniczne i niezbędne wyposażenie

11

Zasady ruchu rowerzystów na drodze

15

Podstawowe zasady ruchu drogowego

18

Wybrane znaki i sygnały drogowe

25

Skrzyżowania

32

Ćwiczenia do skrzyżowań

35

Wytnij i trenuj

38

Wstęp

Drogi uczniu!

Aby legalnie i bezpiecznie korzystać z roweru bez nadzoru rodzica, dzieci uczą się w szkole zasad ruchu drogowego i zdają egzamin na kartę rowerową. Z tego poradnika dowiesz się, jak ją zdobyć! Poznasz także najważniejsze informacje i zasady, które pomogą ci zdać egzamin i bezpiecznie zachować się na drodze.

Jadąc rowerem, korzystasz z drogi razem z pieszymi i dorosłymi prowadzącymi samochody. Zdając egzamin na prawo jazdy, uczymy się dokładnie znaków drogowych i zasad zachowania na drodze, aby ruch przebiegał bezpiecznie i sprawnie. Jako rowerzystę obowiązują cię te same znaki i przepisy! Właśnie dlatego do poruszania się po drodze potrzebujesz karty rowerowej – to takie „prawko na rower”. To dowód, że w szkole nauczyłeś/aś się, jak korzystać z drogi zachowując na niej bezpieczeństwo i porządek.

W każdym dziale zamieściliśmy krótkie podsumowanie, ale staraj się czytać wszystko! Przepisy są czasem skomplikowane, ale szczegóły są bardzo ważne.

Drogi nauczycielu i rodzicu!

Poradnik, który masz przed sobą, powstał z myślą o bezpieczeństwie dzieci. Egzamin na kartę rowerową to ważne wydarzenie, któremu nie powinien towarzyszyć stres i dezinformacja.

Dlatego stworzyliśmy ten poradnik, w którym, oprócz przepisów i znaków, znajdziecie przystępne omówienie materiału. Tworzył go zespół specjalistów od rowerów, edukacji i prawa: producent rowerów STORM, ceniony pedagog Jakub Tylman oraz Policja. Dzięki temu powstał rzetelny i dostosowany do potrzeb uczniów materiał, z pomocą którego chcemy zmieniać oblicze zdobywania karty rowerowej.

Podstawowe pojęcia

Tutaj znajdziesz zestawienie najważniejszych nazw, które pojawiają się w przepisach ruchu drogowego. Warto znać definicje, by poprawnie rozumieć przepisy – wróć tutaj, jeśli coś okaże się niejasne. „Chodnik” i „droga dla pieszych” mogą brzmieć podobnie, ale każda z poniższych definicji znalazła się tu nie bez powodu. Czytaj uważnie, by wychwycić różnice.

Rower – pojazd poruszany siłą mięśni osoby jadącej; rower może być wyposażony w uruchamiany naciskiem na pedały pomocniczy napęd elektryczny zasilany prądem.

Urządzenie wspomagające ruch – urządzenie lub sprzęt sportowo-rekreacyjny, przeznaczone do poruszania się osoby w pozycji stojącej, napędzane siłą mięśni.

Droga dla rowerów – droga lub część drogi niebędącą jezdnią, oznaczona odpowiednimi znakami drogowymi, przeznaczona do ruchu rowerów, hulajnóg elektrycznych i urządzeń transportu osobistego oraz osób poruszających się przy użyciu urządzenia wspomagającego ruch i ruchu pieszych – w szczególnych przypadkach.

Droga dla pieszych i rowerów – droga lub część drogi, oznaczona odpowiednimi znakami drogowymi, przeznaczona do ruchu pieszych, osób poruszających się przy użyciu urządzenia wspomagającego ruch, rowerów, hulajnóg elektrycznych i urządzeń transportu osobistego.

Pas ruchu dla rowerów – część jezdni przeznaczona do ruchu rowerów w jednym kierunku, oznaczoną odpowiednimi znakami drogowymi.



Jezdnia – część drogi przeznaczona do ruchu pojazdów, składającą się z pasa albo pasów ruchu.

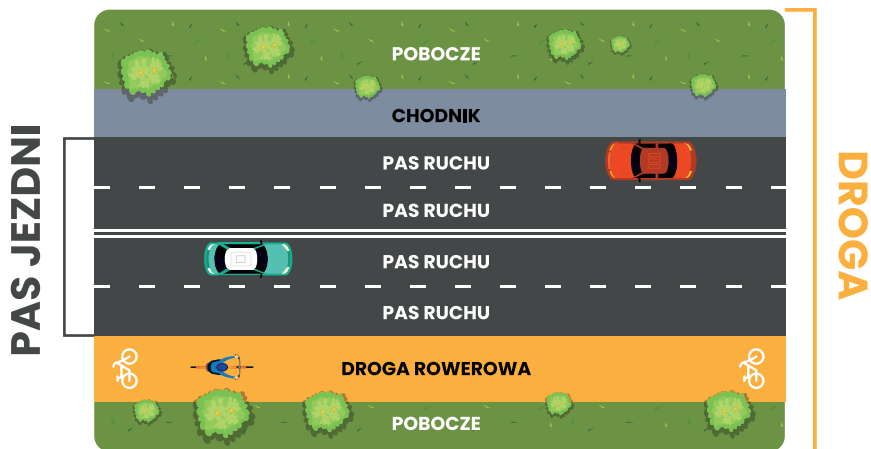
Chodnik – część drogi dla pieszych przeznaczona wyłącznie do ruchu pieszych i osób poruszających się przy użyciu urządzenia wspomagającego ruch.

Pobocze – część drogi usytuowana przy jezdni, która może być przeznaczona do ruchu pieszych lub niektórych pojazdów, postojów pojazdów, jazdy wierzchem lub pędzenia zwierząt.

Śluza dla rowerów – część jezdni na wlocie skrzyżowania na całej szerokości jezdni lub wybranego pasa ruchu przeznaczona do zatrzymania rowerów w celu zmiany kierunku jazdy lub ustąpienia pierwszeństwa, oznaczona odpowiednimi znakami drogowymi.



Droga



1

Wymień poszczególne elementy drogi:

2

Scharakteryzuj pas ruchu dla rowerów:

3

Czym jest chodnik, a czym jest droga dla pieszych?

4

Czym jest rower, a czym jest urządzenie wspomagające ruch?

5

Jaka jest różnica pomiędzy drogą dla rowerów, drogą dla pieszych i rowerów a pasem ruchu dla rowerów?

8

Warunki uzyskania karty rowerowej

1

Wiek – ukończone co najmniej 10 lat.

2

Możliwości zdrowotne – osoba kierująca rowerem nie może mieć żadnych przeciwwskazań do jazdy (np. problemów z równowagą).

3

Odbyte szkolenie – w szkole podstawowej (np. podczas zajęć z techniki).

4

Egzamin – pozytywny wynik egzaminu uprawniającego do kierowania rowerem w ruchu drogowym = otrzymanie karty rowerowej.

Egzamin przeprowadza szkoła, a kartę rowerową wydaje dyrektor.



Pamiętaj także, że po ukończeniu 18 roku życia karta rowerowa nie jest wymagana.





Pytania kontrolne

1

Ile musisz ukończyć lat, aby móc podejść do egzaminu na kartę rowerową?

2

Gdzie możesz zdać egzamin na kartę rowerową i kto wydaje ten dokument?

Rower – warunki techniczne i niezbędne wyposażenie



Obowiązkowe wyposażenie roweru

By można było bezpiecznie korzystać z drogi, rower musi być wyposażony w światła z przodu i z tyłu, światło odblaskowe z tyłu, hamulec i dzwonek. Można też wyposażyć rower w dodatkowe odblaski. Poniżej znajdziesz dokładny opis potrzebnego wyposażenia.

- * **Z przodu** – co najmniej jedno światło pozycyjne barwy białej lub żółtej selektywnej – ciągłe lub migające,
- * **Z tyłu** – co najmniej jedno światło odblaskowe barwy czerwonej o kształcie innym niż trójkąt oraz co najmniej w jedno światło pozycyjne barwy czerwonej – ciągłe lub migające,
- * Co najmniej jeden skutecznie działający **hamulec**,
- * **Dzwonek** lub inny sygnał ostrzegawczy o nieprzerwałym dźwięku.

Dopuszcza się, aby **światła pozycyjne roweru były zdemontowane**, jeżeli kierujący tym pojazdem nie jest zobowiązany do ich używania podczas jazdy.

Dopuszcza się **umieszczanie światel odblaskowych**: na pedałach roweru, barwy białej – dodatkowo z przodu roweru. Natomiast z boku roweru, w kołach, dopuszcza się światła odblaskowe barwy żółtej.

Kask ochronny na rower – **choć nie jest obowiązkowy, to warto go mieć. POLECAMY!**





Przygotowanie roweru do jazdy

Pilnuj, by twój rower dobrze ci służył. Musi być sprawny, by nie zawiódł cię w najgorszym momencie, a także wygodny, abyś mógł/mogła w pełni skupić się na jeździe. Poniższe elementy roweru powinno się sprawdzać za każdym razem, gdy chcemy gdzieś pojechać – niespodzianki w tej kwestii nigdy nie są przyjemne, a mogą być bardzo niebezpieczne!

- * **Siodelko** – przed jazdą należy właściwie ustawić jego wysokość (powinna być ona taka, aby można było przy lekko ugiętej nodze, swobodnie oprzeć piętę na pedale, znajdującym się w najniższym położeniu),
- * **Kierownica** – powinna być ustawiona na takiej wysokości, aby opierając ręce na kierownicy mieć lekko pochylony tułów,
- * **Ogumienie** – prawidłowo napompowana opona nie powinna się ugiąć pod wpływem nacisku więcej niż do 1/3 jej wysokości,
- * **Hamulce** – należy sprawdzać okresowo ich sprawność, bo od nich zależy Twoje bezpieczeństwo,
- * **Łańcuch** – powinien być zawsze czysty i odpowiednio napięty,
- * **Przednie i tylne światło** – powinny zapewniać widoczność rowerzysty podczas jazdy w warunkach zmniejszonej przejrzystości powietrza, w tunelu i po zmierzchu.



Pytania kontrolne

1

W jakie światła powinien być obowiązkowo wyposażony rower?

2

Gdzie dopuszcza się zamontowanie światel odblaskowych w twoim rowerze?



Kierujący rowerem jest zobowiązany korzystać z:

- * Drogi dla rowerów,
- * Drogi dla pieszych i rowerów,
- * Lub pasa ruchu dla rowerów, jeżeli są one wyznaczone dla kierunku, w którym się porusza lub zamierza skręcić.



Kierujący rowerem korzystając z drogi dla pieszych i rowerów, jest obowiązany zachować szczególną ostrożność i ustępować pierwszeństwa pieszem.

Jeżeli nie ma drogi dla rowerów, drogi dla pieszych i rowerów lub pasa ruchu dla rowerów, to kierujący rowerem jest obowiązany poruszać się po **poboczu**, chyba że nie nadaje się ono do jazdy lub ruch pojazdu utrudniałby ruch pieszych. Wówczas kierujący rowerem jest obowiązany jechać możliwie blisko prawej krawędzi **jezdni**.

Kierujący rowerem może zatrzymać się w **śluzie dla rowerów** obok innych kierujących tym pojazdem. Jest obowiązany opuścić ją, kiedy zaistnieje możliwość kontynuowania jazdy w zamierzonym kierunku i zająć miejsce na jezdni.



Kierującemu rowerem zabrania się:

- * jazdy po jezdni obok innego uczestnika ruchu - dopuszcza się wyjątkowo jazdę po jezdni kierującego rowerem obok innego roweru, jeżeli nie utrudnia to poruszania się innym uczestnikom ruchu albo w inny sposób nie zagraża bezpieczeństwu ruchu drogowego,
- * jazdy bez trzymania co najmniej jednej ręki na kierownicy oraz nóg na pedałach,
- * czepiania się pojazdów.



Korzystanie z drogi dla pieszych przez kierującego rowerem jest dozwolone wyjątkowo, gdy:

- * opiekuje się on osobą w wieku do lat 10 kierującą rowerem,
- * szerokość chodnika wzdłuż drogi, po której ruch pojazdów jest dozwolony z prędkością większą niż 50 km/h, wynosi co najmniej 2 m i brakuje drogi dla rowerów, drogi dla pieszych i rowerów lub pasa ruchu dla rowerów,
- * warunki pogodowe zagrażają bezpieczeństwu rowerzysty na jezdni (śnieg, silny wiatr, ulewa, gołoledź, gęsta mgła).

Kierujący rowerem, korzystając z drogi dla pieszych, jest obowiązany jechać z prędkością zbliżoną do prędkości pieszego, zachować szczególną ostrożność, ustępować pierwszeństwa pieszemu oraz nie utrudniać jego ruchu.

Kierujący rowerem może jechać lewą stroną jezdni na zasadach określonych dla ruchu pieszych, jeżeli opiekuje się on osobą kierującą rowerem w wieku do lat 10.

Zasady ruchu rowerzystów na drodze



Miejsce rowerzystów na drodze

Korzystaj z **drogi dla rowerów** lub **pasa dla rowerów** zawsze, kiedy możesz. **Drogi dla pieszych i rowerów** także są dla ciebie, ale trzeba jechać po nich ostrożnie i ustępować pieszym.

Jeśli brakuje drogi dla rowerów, staraj się jechać poboczem, ewentualnie przy prawej krawędzi jezdni, jeśli pobocze nie nadaje się do jazdy lub jest zajęte przez pieszych. Jazda po chodniku jest dozwolona tylko w szczególnych przypadkach!

Możesz jechać chodnikiem tylko, jeśli dozwolona prędkość na jezdni przekracza 50 km/h (np. w terenie niezabudowanym lub gdy widzisz znak „ograniczenie prędkości do 70”) i nie ma drogi lub pasa dla rowerów, albo kiedy zła pogoda sprawia, że jechanie jezdnią razem z samochodami byłoby niebezpieczne. Gdy jesteś na chodniku, musisz jechać powoli i ustępować pieszym.



Droga dla rowerów – kierujący rowerem jest obowiązany korzystać z drogi dla rowerów, drogi dla pieszych i rowerów lub pasa ruchu dla rowerów, jeśli są one wyznaczone dla kierunku, w którym się porusza lub zamierza skręcić. Droga dla rowerów oznaczona jest w następujący sposób:



Zwracaj uwagę na ułożenie symboli na znaku „droga dla pieszych i rowerów” – jeśli są rozdzielone pionową linią, rowerzysta powinien trzymać się odpowiednio lewej lub prawej strony drogi. Jeśli symbole są rozdzielone poziomą linią, można korzystać z całej szerokości drogi, ale trzeba ustępować pierwszeństwa pieszym.




Kierującemu rowerem zabrania się:

- * jazdy po jezdni obok innego uczestnika ruchu drogowego, chyba że jazda obok innego roweru lub motoroweru nie utrudnia ruchu innym jego uczestnikom i nie zagraża bezpieczeństwu ruchu,
- * jazdy bez trzymania co najmniej jednej ręki na kierownicy oraz nóg na pedałach,
- * czepiania się pojazdów,
- * wyprzedzać na przejściu dla pieszych i bezpośrednio przed nim oraz na przejeździe dla rowerzystów i przed nim,
- * omijać pojazd, który zatrzymał się, aby ustąpić pierwszeństwa pieszemu,
- * jeździć wzdłuż po przejściu dla pieszych,
- * wjeżdżać na autostrady i drogi ekspresowe,
- * zawracać na mostach, wiaduktach i w tunelach oraz na drodze jednokierunkowej.



Pytania kontrolne

Zaznacz X przy właściwej odpowiedzi:

	Tak	Nie
1 Czy osoba kierująca rowerem może omijać pojazd, który zatrzymał się, aby ustąpić pierwszeństwa pieszemu?		
2 Czy osoba kierująca rowerem zawsze może jechać obok innego uczestnika ruchu drogowego?		
3 Czy osoba kierująca rowerem może jechać poboczem?		
4 Czy osoba kierująca rowerem może czepiać się innych pojazdów będących w ruchu?		
5 Czy osoba kierująca rowerem ma zakaz wjazdu na autostrady i drogi ekspresowe?		
6 Czy osoba kierująca rowerem może jeździć wzdłuż po przejściu dla pieszych?		
7  Czy ten znak wskazuje pas przeznaczony do jazdy rowerem?		

Podstawowe zasady ruchu drogowego

Musisz zawsze starać się, aby jazda była bezpieczna dla siebie i innych uczestników ruchu. Jedź ostrożnie i uważnie obserwuj swoje otoczenie oraz pozostałych uczestników ruchu. Jeśli zobaczysz zagrożenie, nie bądź bierny – zrób, co możesz, by przywrócić bezpieczeństwo i ostrzeż innych.

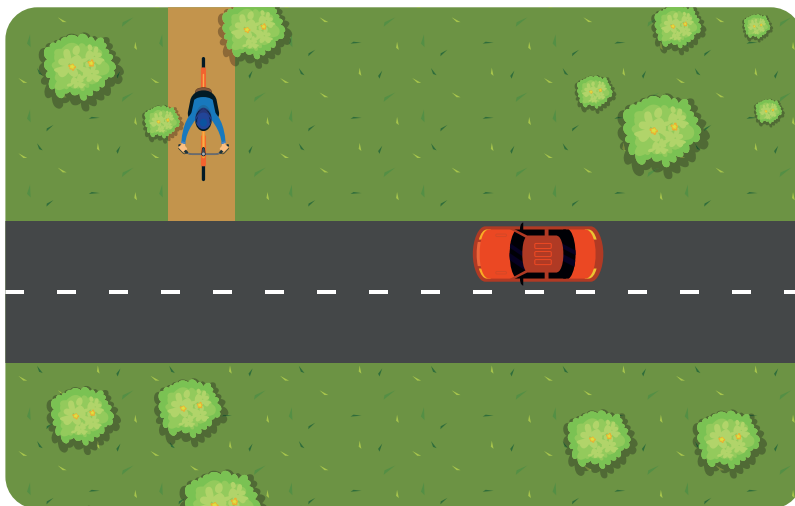
Uczestnik ruchu i inna osoba znajdująca się na drodze są zobowiązani zachować ostrożność albo szczególną ostrożność, unikać wszelkiego działania, które mogłoby spowodować zagrożenie bezpieczeństwa lub porządku ruchu drogowego, ruch ten utrudnić albo w związku z ruchem zakłócić spokój lub porządek publiczny oraz narazić kogokolwiek na szkodę. Przez działanie rozumie się również zaniechanie.

Jeżeli uczestnik ruchu lub inna osoba spowodowała jednak zagrożenie bezpieczeństwa ruchu drogowego, jest obowiązana przedsięwziąć niezbędne środki w celu niezwłocznego usunięcia zagrożenia, a gdyby nie mogła tego uczynić, powinna o zagrożeniu uprzedzić innych uczestników ruchu.

Poniżej znajdziesz opisy różnych manewrów, które wykonujemy, jadąc rowerem, a także szczegółowe instrukcje ich wykonania. Ta wiedza będzie ci potrzebna na każdym kroku. Przeczytaj instrukcje uważnie, by móc wykonywać manewry bezpiecznie i zgodnie z zasadami ruchu drogowego.



Włączanie się do ruchu



Podczas włączania się do ruchu zawsze musimy zachować **szczególną ostrożność** oraz **ustąpić pierwszeństwa** innemu pojazdowi lub uczestnikowi ruchu.

Włączeniem do ruchu nazywamy też wjeżdżanie m.in.:

- * na drogę z nieruchomości, obiektu przydrożnego lub dojazdu do takiego obiektu,
- * na drogę z drogi niebędącej drogą publiczną, np. z drogi wewnętrznej,
- * na drogę ze strefy zamieszkania,
- * na drogę z pola lub na drogę twardą z drogi gruntowej,
- * na jezdnię z pobocza, z chodnika lub z pasa ruchu dla pojazdów powolnych,
- * na jezdnię lub pobocze z drogi dla rowerów, z wyjątkiem wjazdu na przejazd dla rowerzystów lub pas ruchu dla rowerów.



Zmiana pasa ruchu

Zmiana pasa ruchu to przeniesienie pojazdu na inny pas w obrębie tej samej jezdni, bez zmiany kierunku ruchu. Podczas tego manewru kierujący zobowiązany jest zachować szczególną ostrożność oraz ustąpić pierwszeństwa innemu pojazdowi będącemu na pasie, na który zamierza wjechać.

Aby zmienić pas ruchu bezpiecznie z zachowaniem zasad, należy:

- * sprawdzić, czy inny pojazd nie rozpoczął wyprzedzania,
- * zasygnalizować swój zamiar wyciągniętą ręką (należy wystawić rękę w kierunku pasa ruchu, na który chcemy wjechać, utrzymać przez chwilę lub ponowić tę sygnalizację),
- * zmieniać pas stopniowo, łagodnym łukiem.



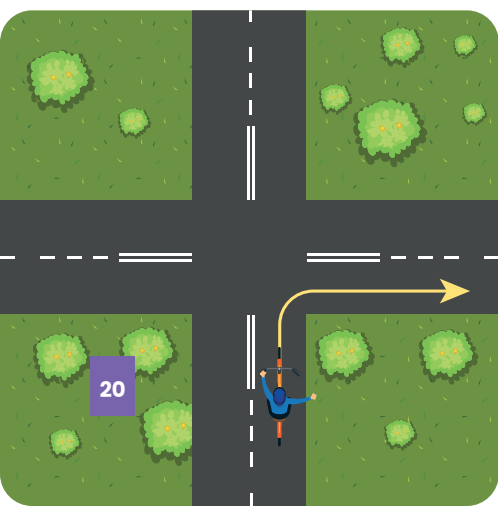
Zmiana kierunku ruchu

Zmiana kierunku ruchu to takie prowadzenie pojazdu, które nie jest wymuszone przebiegiem drogi, lecz wynika z woli kierującego lub znaków drogowych. Pokonywanie zakrętu nie jest zmianą kierunku jazdy.

Zmiany kierunku jazdy to:

- * skręcanie w lewo,
- * skręcanie w prawo,
- * zawracanie.

Podczas zmiany kierunku jazdy zachowujemy **szczególną ostrożność**, zawniczu sygnalizujemy zamiar i kontrolujemy tor jazdy. Ustępujemy pierwszeństwa jadącym i idącym na wprost, a podczas skrętu w lewo także tym pojazdom, które skręcają w prawo.



Uwaga!

- * Skręcając w prawo, należy stanąć na pasie prawym lub jak najbliższej prawej krawędzi jezdni,
- * Skręcając w lewo na jezdni dwukierunkowej, należy stanąć blisko środka jezdni,
- * Skręcając w lewo z jezdni jednokierunkowej należy stanąć jak najbliższej lewej krawędzi jezdni.



Zawracanie

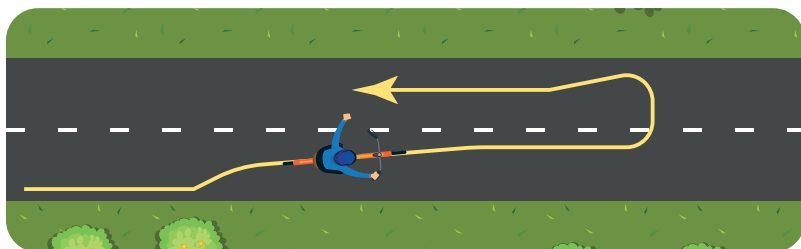
Zawracanie to zmiana kierunku ruchu na przeciwny. Kierując pojazdem, musisz:

Włączeniem do ruchu nazywamy też wjeżdżanie m.in.:

- * zachować **szczególną ostrożność**,
- * wyraźnie i z wyprzedzeniem zasignalizować ręką zamiar wykonania tego manewru,
- * ustąpić pierwszeństwa przejazdu pojazdom będącym w ruchu na tej samej drodze, jadącym z kierunku przeciwnego.

Zabrania się zawracania:

- * w tunelu, na moście, wiadukcie lub drodze jednokierunkowej,
- * na autostradzie,
- * na drodze ekspresowej,
- * w warunkach, w których mogłoby to zagrozić bezpieczeństwu ruchu na drodze lub ruch ten utrudnić.



Nie wolno zawracać na skrzyżowaniach, na których ruch jest kierowany za pomocą specjalnego sygnalizatora kierunkowego.

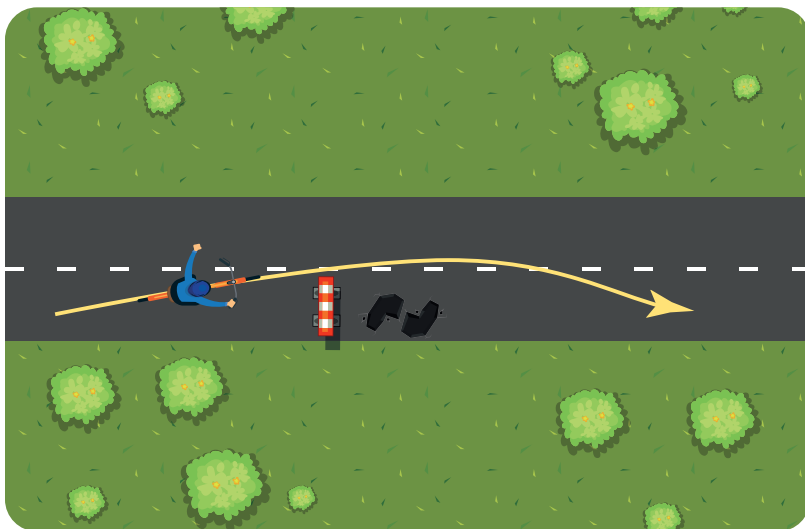


Na światłach ze strzałkami możemy zawrócić tylko, jeśli widzimy **strzałkę w dół** lub **strzałkę warunkową w lewo**.



Omijanie

Omijanie to przejeżdżanie obok nieporuszającego się pojazdu, uczestnika ruchu lub przeszkody. Kierując pojazdem, musisz: zachować bezpieczny odstęp od omijanego pojazdu lub uczestnika ruchu, w razie potrzeby zwolnić, sprawdzić, czy manewr nie spowoduje zagrożenia bezpieczeństwa ruchu.



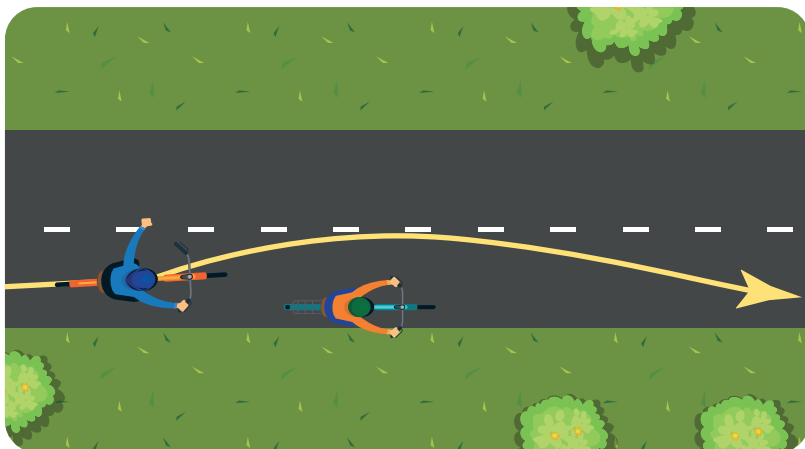
Nie wolno omijać:

- * na przejściu dla pieszych pojazdu, który jechał w tym samym kierunku, lecz zatrzymał się w celu ustąpienia pierwszeństwa pieszemu,
- * na przejeździe kolejowym pojazdu oczekującego na otwarciu ruchu przez przejazd, jeżeli musiałbyś wjechać na część jezdni przeznaczoną dla przeciwnego kierunku ruchu.



Wyprzedzanie

Wyprzedzanie to przejeżdżanie lub przechodzenie obok pojazdu lub uczestnika ruchu poruszającego się w tym samym kierunku.



Kierując pojazdem, musisz:

- * zachować **szczególną ostrożność**,
- * zachować bezpieczny odstęp od wyprzedzanego pojazdu lub uczestnika ruchu – w razie wyprzedzania roweru, wózka rowerowego, motoroweru, motocykla, hulajnowy elektrycznej, urządzenia transportu osobistego, osoby poruszającej się przy użyciu urządzenia wspomagającego ruch lub kolumny pieszych odstęp ten nie może być mniejszy niż 1 m,
- * sprawdzić, czy nie spowodujesz zagrożenia bezpieczeństwa ruchu,

Nie wolno wyprzedzać:

- * na przejściach dla pieszych i na przejazdach dla rowerzystów oraz bezpośrednio przed nimi,
- * na przejazdach kolejowych i bezpośrednio przed nimi,
- * pojazdu uprzywilejowanego na obszarze zabudowanym.



Pytania kontrolne

1

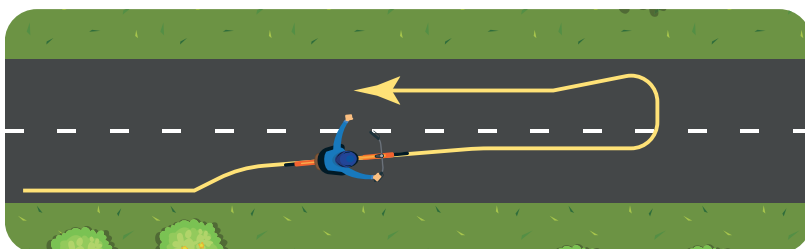
Opisz manewr wyprzedzania.

2

Opisz manewr zmiany kierunku ruchu.

3

Czego nie może robić rowerzysta podczas manewru omijania?



4

Jaki to manewr?

Wybrane znaki i sygnały drogowe

Znaki drogowe to najlepsi przyjaciele uczestnika ruchu. Zawsze zwracaj na nie uwagę – różne znaki mogą ostrzec cię przed tym, co znajduje się przed tobą, pokazać czego nie wolno, a co trzeba zrobić albo zapewnić przydatne informacje. Bezpieczeństwo i sprawność ruchu drogowego zależą od przestrzegania tego, co nam mówią. Poniżej znajdziesz opisy tych z nich, które są najważniejsze z punktu widzenia rowerzysty. Oczywiście nie zaszkodzi nauczyć się także pozostałych!

Znaki pionowe



Znaki ostrzegawcze

Znaki ostrzegawcze są trójkątne o żółtym tle, czerwonej obwódce i odpowiednim symbolem umieszczonym na znaku. Występują na drodze w miejscach, w których jest lub w których może być niebezpieczeństwo. Zobowiązują do zachowania szczególnej ostrożności.



Ustup pierwszeństwa



Niebezpieczne zakręty – pierwszy w prawo



Skrzyżowanie dróg



Skrzyżowanie z drogą podporządkowaną występującą po lewej stronie



Wlot drogi jednokierunkowej z prawej strony



Niebezpieczny zakręt w lewo



Skrzyżowanie o ruchu okrężnym



Przejazd kolejowy z zaporami



Przejazd kolejowy bez zapor



Odcinek jezdni o ruchu dwukierunkowym



Tramwaj



Rowerzyści



Znaki zakazu

Znaki zakazu są to znaki okrągłe o białym tle z czerwoną obwódką i odpowiednimi symbolami umieszczonymi na znaku. **Wyjątek: znak STOP oraz znaki zakazujące zatrzymania i postoju.** Znaki te uprzedzają o zakazach lub ograniczeniach na drodze.



Zakaz ruchu w obu kierunkach



Zakaz wjazdu



Zakaz wjazdu rowerów



Stop



Zakaz skręcenia w lewo



Zakaz zawracania



Ograniczenie prędkości



Konieczność ograniczenia prędkości



Zakaz używania sygnałów dźwiękowych



Zakaz wyprzedzania



Zakaz postoju



Zakaz zatrzymywania się



Zakaz wjazdu na zwężony odcinek jezdni, jeśli zmusiłoby to nadjeżdżających z naprzeciwka do zatrzymania się



Zakaz wejścia pieszych



Znaki zakazu obowiązują na drodze, przy której są umieszczone, do odwołania znakiem „koniec zakazów” (znak obok) lub do najbliższego skrzyżowania.

Uwaga! Znak „zakaz skręcenia w lewo” zabrania także zawracania.



Znaki nakazu

Znaki nakazu są to znaki okrągłe o niebieskim tle z odpowiednimi symbolami umieszczonymi na znaku.

Znaki te:

- * nakazują wymagany sposób jazdy,
- * sposób korzystania z określonej drogi,
- * nakazują zachowanie minimalnej prędkości jazdy.

Obowiązują na drodze, przy której są umieszczone.



Nakaz jazdy w prawo przed znakiem



Nakaz jazdy w prawo za znakiem



Nakaz jazdy prosto



Nakaz jazdy prosto lub w prawo



Nakaz jazdy z prawej strony znaku



Droga dla rowerów



Koniec drogi dla rowerów



Ruch okrężny



Nakaz jazdy w prawo lub lewo



Droga dla pieszych



Droga pieszo-rowerowa (piesi idą prawą stroną drogi, a rowerzyści jadą jej lewą stroną)



Droga pieszo-rowerowa (piesi i rowerzyści poruszają się dowolną stroną drogi)



Znaki informacyjne

Znaki informacyjne są to znaki kwadratowe lub prostokątne, o niebieskim tle z symbolami barwy białej, żółtej, czarnej lub czerwonej.

Znaki te informują:

- * sposobie korzystania z drogi,
- * o obiektach znajdujących się przy drodze lub w jej pobliżu.

Obowiązują na drodze, przy której są umieszczone.



Droga z pierwszeństwem



Droga jednokierunkowa



Droga bez przejazdu



Przejazd dla rowerzystów



Przejście dla pieszych i dla rowerzystów



Droga ekspresowa



Autostrada



Koniec autostrady



Pierwszeństwo przed nadjeżdżającymi z naprzeciwka na zwężonym odcinku drogi



Znaki poziome

Znaki poziome stosuje się w celu:

- * ułatwienia prowadzenia pojazdu,
- * porządkują ruch na jezdni,
- * stanowią dopełnienie zastosowanych znaków pionowych,
- * wyznaczają sposób zachowania się uczestników ruchu drogowego w różnych sytuacjach.

Są to umieszczone na drodze linie ciągłe lub przerywane, pojedyncze lub podwójne, strzałki, napisy, symbole i inne linie związane z oznaczaniem określonych miejsc na drodze oraz punktowe elementy odbłaskowe.



Linia pojedyncza przerywana



Linia pojedyncza ciągła



Linia jednostronnie przekraczalna



Linia podwójna ciągła



Linia podwójnie przerywana



Linia ostrzegawcza



Linia krawężniowa przerywana



Linia krawężniowa ciągła



Strzałka kierunkowa na wprost



Strzałka kierunkowa do skręcania



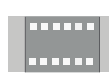
Strzałka kierunkowa do zawracania



Strzałka naprowadzająca



Przejście dla pieszych



Przejazd dla rowerzystów



Linia bezwzględnego zatrzymania - stop



Linia warunkowego zatrzymania złożona z trójkątów



Linia warunkowego zatrzymania złożona z prostokątów



Trójkąt podporządkowania



Napis STOP



Linia przystankowa



Stanowisko postojowe



Linia wyznaczająca pas postojowy



Koperta



Powierzchnia wyłączona



Bus



Rower



Miejsce dla osoby niepełnosprawnej



Próg zwalniający



Hierarchia ważności znaków i sygnałów drogowych

Zdarza się, że to, co pokazuje nam np. policjant kierujący ruchem lub światło na skrzyżowaniu nie zgadza się z tym, co mówi znak drogowy lub przepisy. W takiej sytuacji musimy stosować się do poleceń według określonej hierarchii:

- 1 Polecenia dawane przez osoby kierujące ruchem lub uprawnione do jego kontroli
- 2 Sygnały świetlne
- 3 Znaki drogowe
- 4 Przepisy ogólne

Przykład: dojeżdżając do skrzyżowania z sygnalizacją świetlną, widzimy znak STOP, ale mamy zielone światło. Nie musimy się zatrzymywać, jedziemy dalej. Znak STOP obowiązuje na tym skrzyżowaniu wtedy, gdy światła nie działają.

Inny przykład: na skrzyżowaniu równorzędnym stoi policjant ręcznie kierujący ruchem. Chcemy skręcić w lewo, a po naszej prawej samochód czeka, by przejechać. Wg przepisów trzeba by było ustąpić mu pierwszeństwa, jednak policjant wskazuje nam, że możemy jechać. Słuchamy więc osoby kierującej ruchem i jedziemy.





Pytania kontrolne

1

Czym charakteryzują się znaki ostrzegawcze?

2

Co wskazują znaki nakazu?

3

Opisz poniższe znaki:



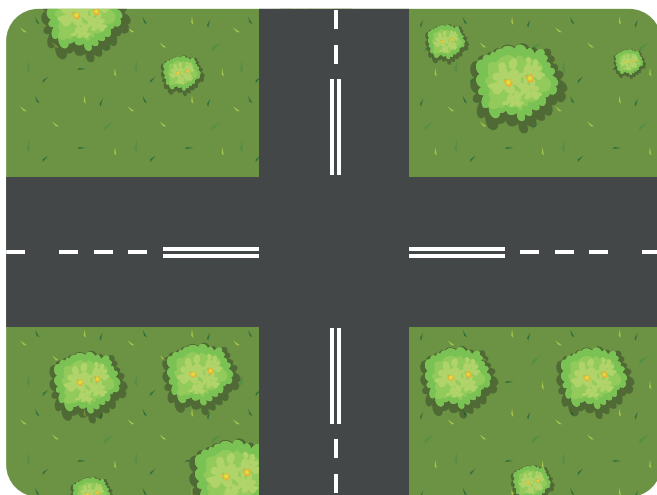
Skrzyżowania


To bardzo ważne, aby wiedzieć, jak zachować się na skrzyżowaniu – nieostrożność i niewiedza w tym miejscu szczególnie często skutkuje wypadkiem.

Poniżej znajdziesz opis różnych rodzajów skrzyżowań, na które możesz się natknąć i instrukcję postępowania na nich. Z początku ustalenie, kto ma pierwszeństwo na skrzyżowaniu może wyglądać jak zagadka, ale robimy to wg ściśle ustalonych zasad i można się tego nauczyć. W dalszej części poradnika znajdziesz ćwiczenia, które ci w tym pomogą.



Skrzyżowanie dróg równorzędnych

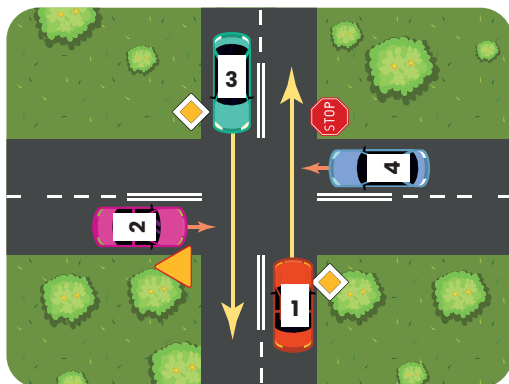


Skrzyżowanie równorzędne jest nieoznakowane lub oznakowane znakiem ostrzegawczym . Na takim skrzyżowaniu trzeba ustąpić pierwszeństwa pojazdom nadjeżdżającym z naszej prawej strony (czyli także z naprzeciwka, jeśli skręcamy w lewo), a mamy pierwszeństwo przed pojazdami nadjeżdżającymi z naszej lewej strony.



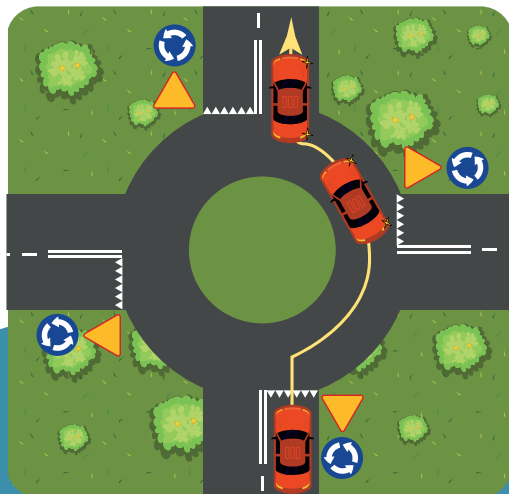
Skrzyżowanie ze znakami drogowymi określającymi pierwszeństwo przejazdu

Na drogę z pierwszeństwem przejazdu można wjechać z drogi podporządkowanej oznakowanej poszczególnymi znakami. To one regulują kolejność przejazdu. Informują kierującego, po jakiej drodze się porusza, ostrzegają np. przed koniecznością ustąpienia pierwszeństwa.



Skrzyżowanie o ruchu okrężnym

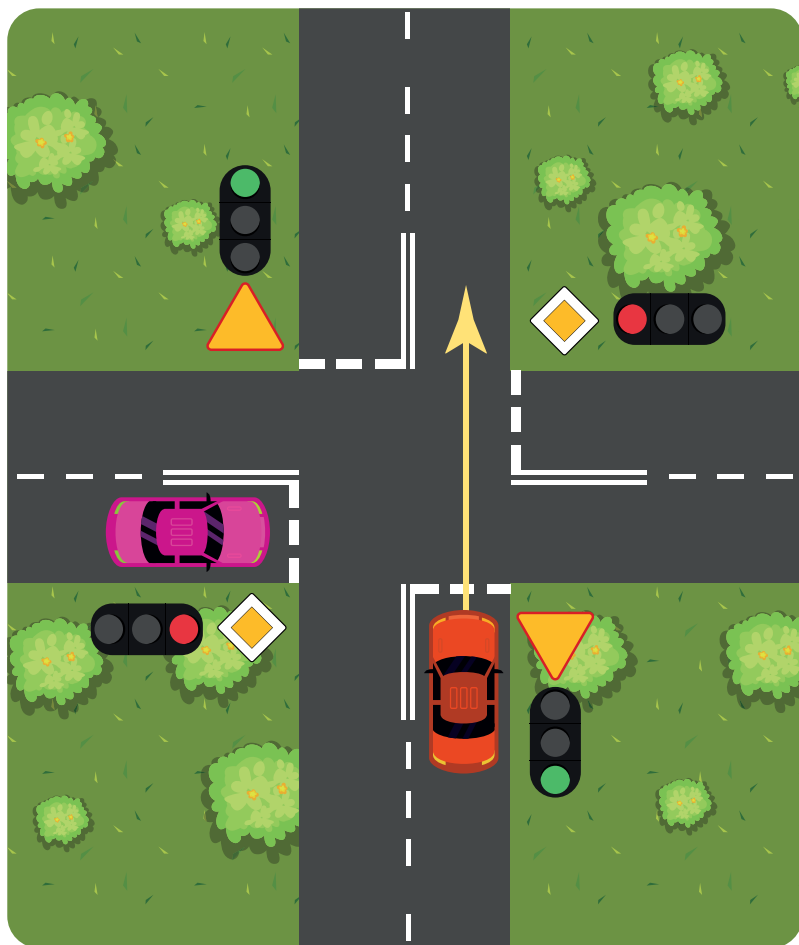
Skrzyżowania tego typu stosuje się w celu wymuszenia na kierującym pojazdem zmniejszenia prędkości. W miejscach, w których skrzyżowanie o ruchu okrężnym może stanowić zaskoczenie, stosuje się uprzedzający znak ostrzegawczy.





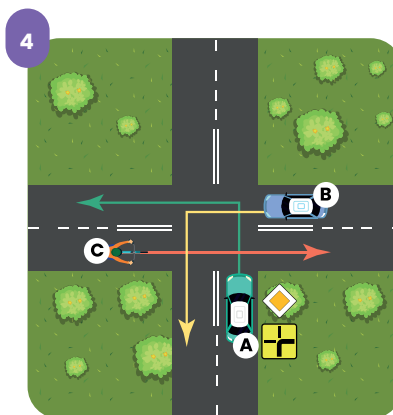
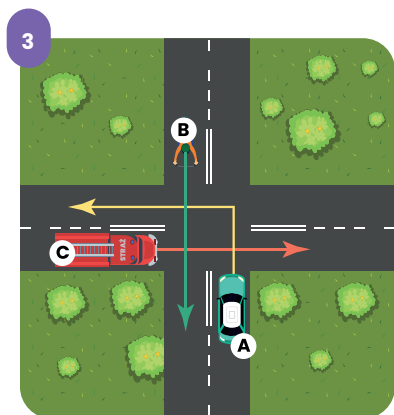
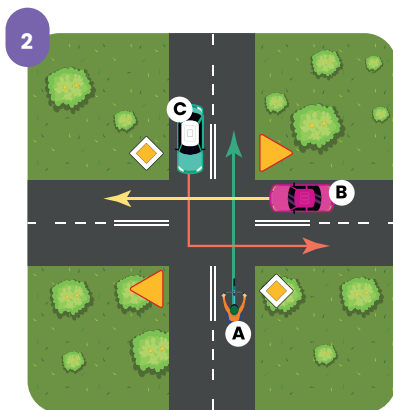
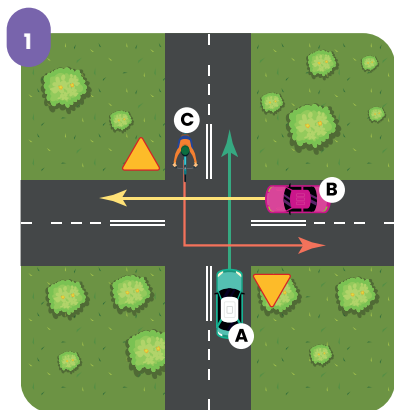
Skrzyżowanie z sygnalizacją świetlną

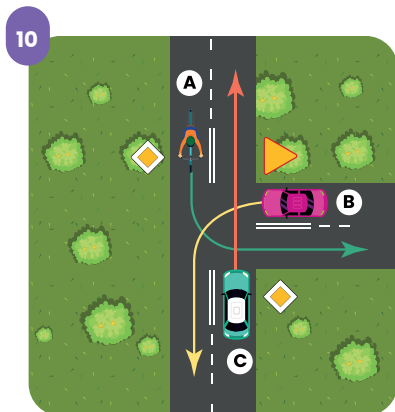
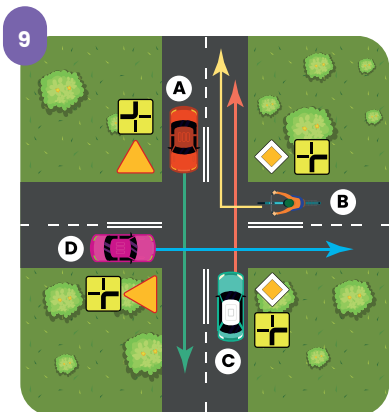
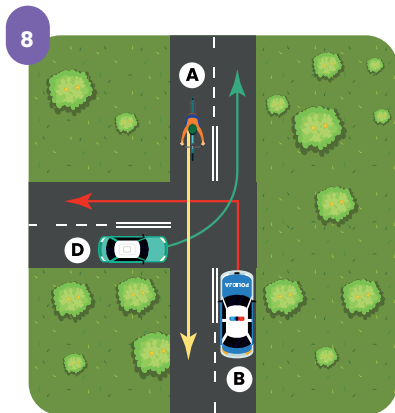
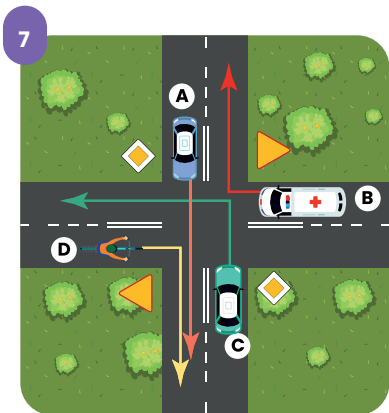
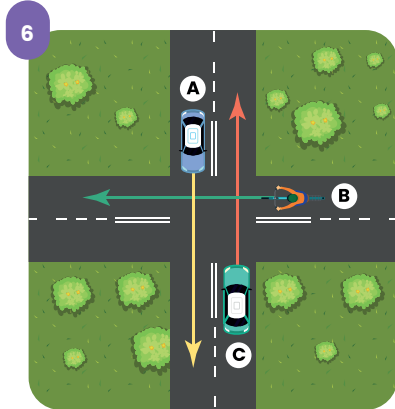
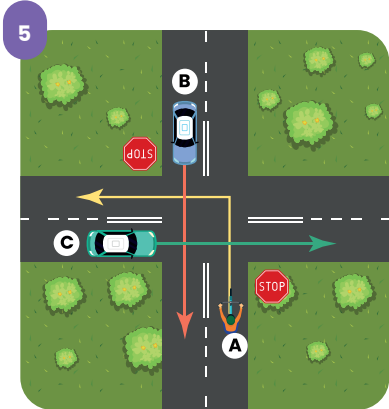
Sygnał zielony zezwala na ruch pojazdów (poza szczególnymi przypadkami), natomiast droga poprzeczna jest o ruchu zamkniętym (nadawany jest wówczas sygnał czerwony).

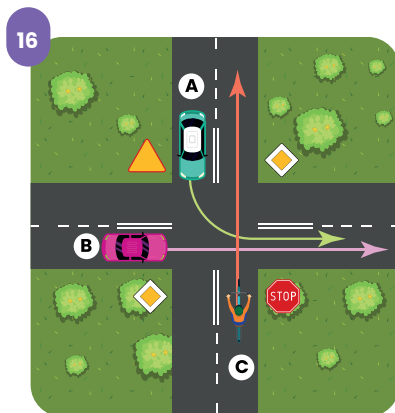
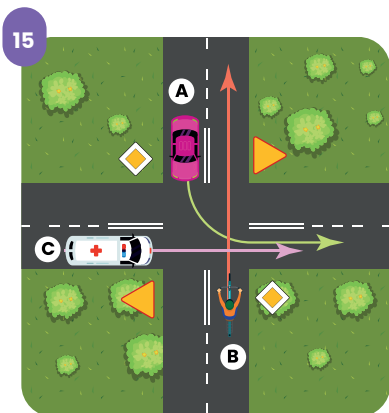
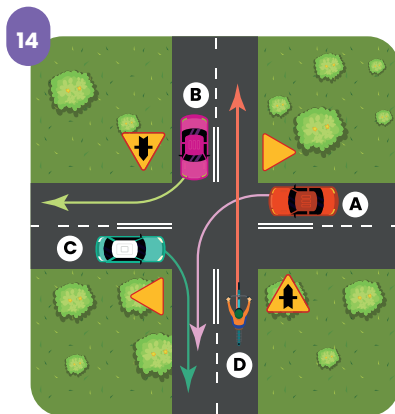
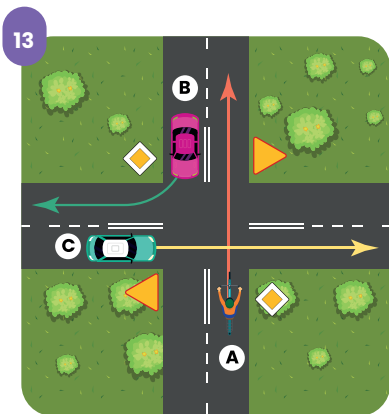
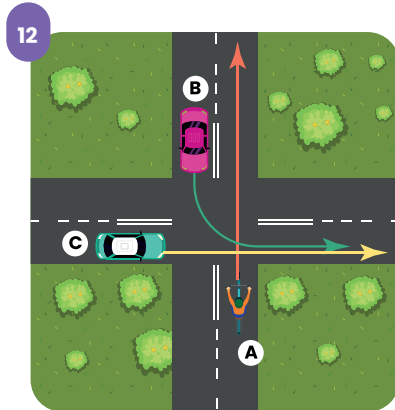
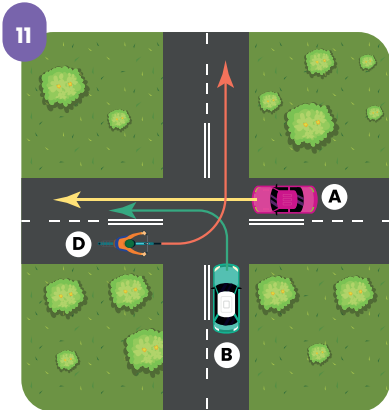


A teraz przeniesiemy się w rejon skrzyżowań i zobaczymy, czy poznałeś już wszystkie zasady i wiesz, jak zachować się na drodze.

Poćwicz kolejność przejazdów na skrzyżowaniach





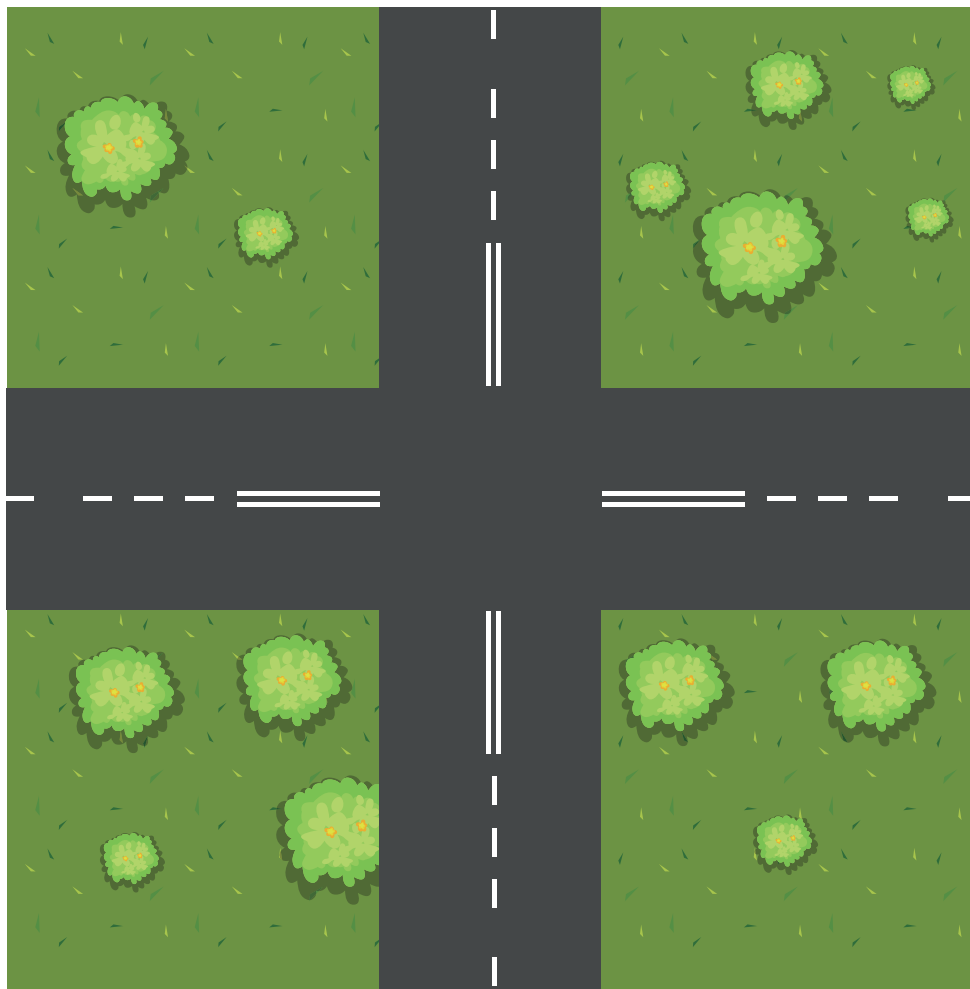


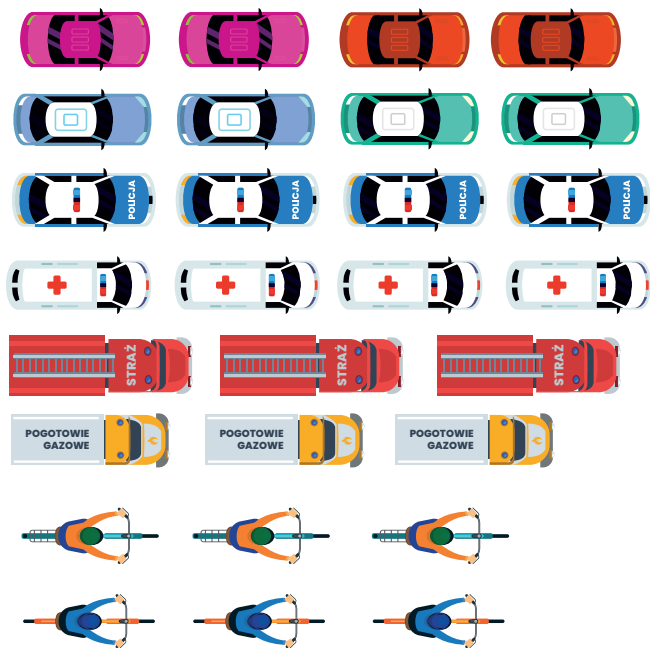
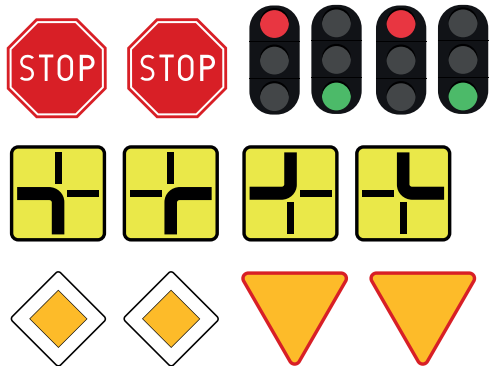
Klucz odpowiedzi

1. B, A, C
2. A, C, B
3. C, B, A
4. B, A, C
5. C, B, A
6. A, B, C
7. B, A, C, D
8. B, D, A
9. B, C, D, A
10. C, A, B
11. A, B, D
12. A, C, B
13. A, B, C
14. D, B, C, A
15. C, B, A
16. B, C, A

Wytnij i potrenuj!

Przygotuj makietę i poćwicz samodzielnie lub z kolegami/koleżankami zasady ruchu drogowego. **Miej i bezpiecznej zabawy!**





Karta rowerowa naprawdę jest dla każdego!

Ten podręcznik, który widzicie przed sobą, ma bardzo ważne zadanie. To pomoc, z której możecie skorzystać, aby bez stresu przyswoić informacje potrzebne do zdania egzaminu na kartę rowerową. Powodzenia!



Wiedza i doświadczenie zespołu ekspertów.

STORM
always ahead

**JAKUB
TYLMAN**
GŁÓWNY
KARTOGRÓF

POLICJA
Komenda Powiatowa
Policji w Sremsku

Połączyliśmy siły producenta i eksperta od rowerów, doświadczonego pedagoga i policji, by dostarczyć wam rzetelną wiedzę w przystępnym wydaniu.

Dziękujemy, że z niej korzystacie.

Dane kontaktowe STORM
+48 791 806 034
biuro@stormrowery.pl

Dane kontaktowe Jakub Tyłman
instagram.com/tylmi_art
www.jakubtylman.pl



www.smstormbikes.com